



口蹄疫

Foot mouth disease, FMD

- ① 病原簡介
- ② 臨床症狀
- ③ 肉眼及組織病變





口蹄疫之病原簡介

我國現況



我國為世界動物衛生組織(OIE)公告
之口蹄疫非疫區

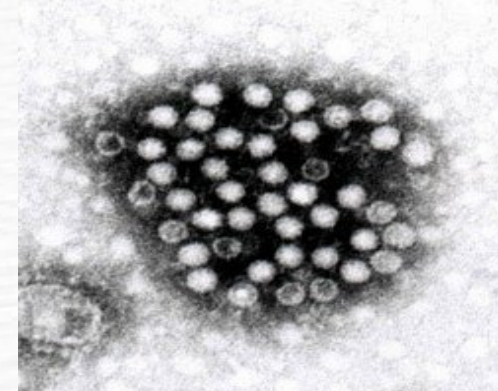
感染動物



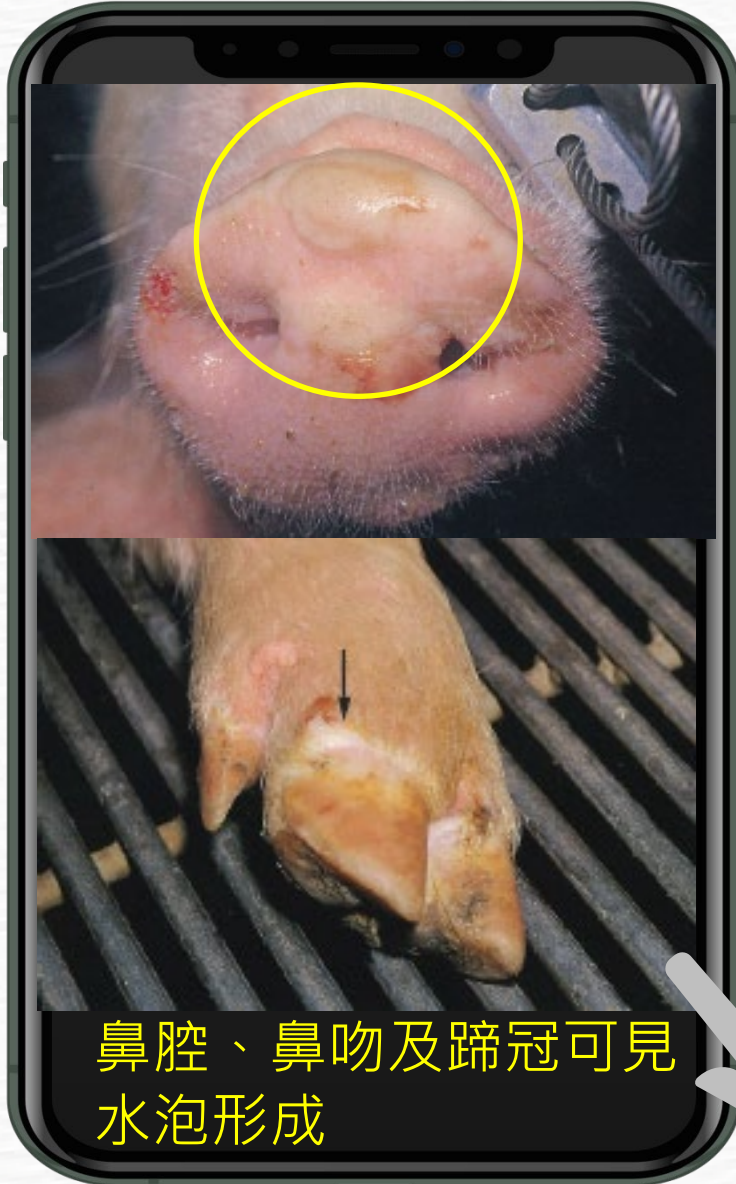
- ① 感染所有偶蹄類動物，包括各品系之牛、羊、豬及鹿等。
- ② 傳播方式以接觸傳染及空氣傳染為主。
- ③ 非人畜共通傳染病

病原介紹

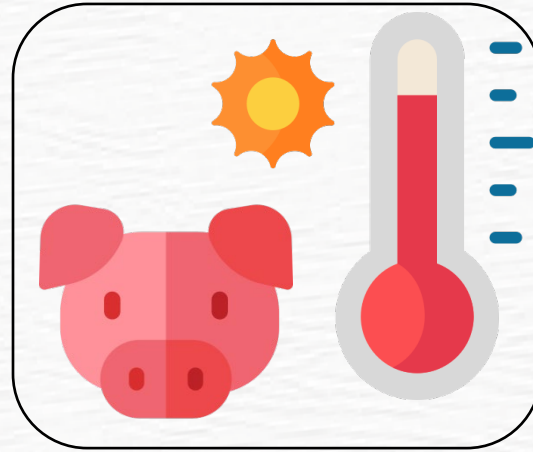
病原為小核糖核酸病毒科
(Picornaviridae) 口瘡病毒屬
(Aphthovirus)，共有7種不同血清型



感染動物之臨床症狀



鼻腔、鼻吻及蹄冠可見
水泡形成



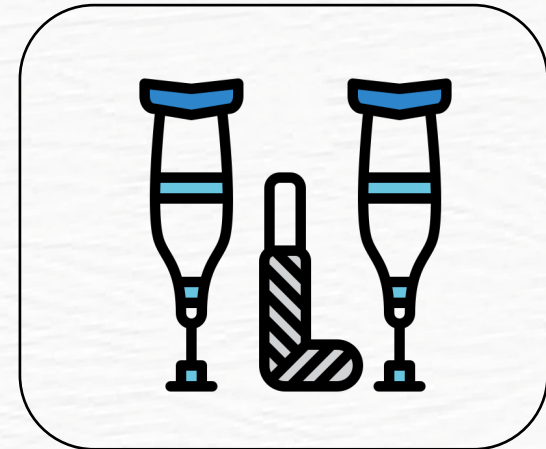
發燒、精神沉鬱



流死產及幼年動物死亡率高

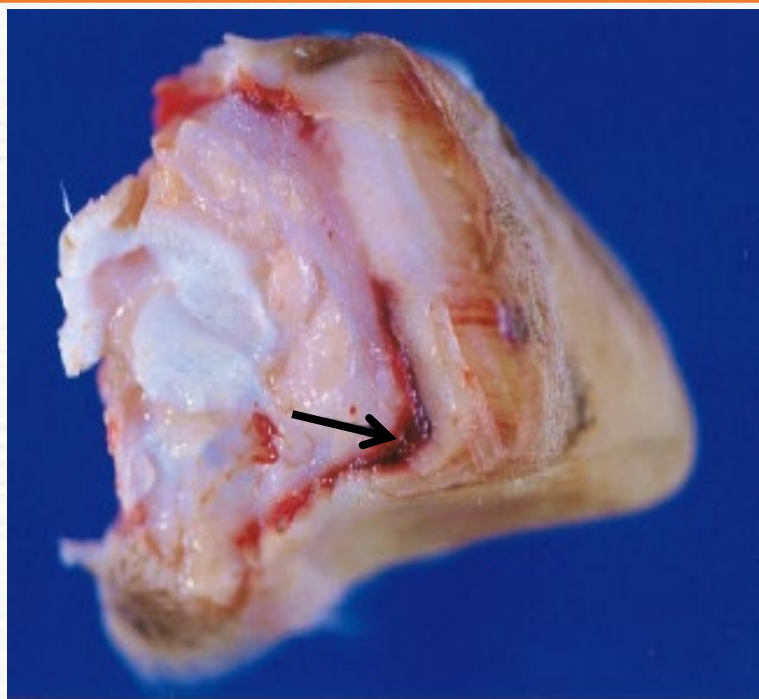


舌背面出現水泡及糜爛

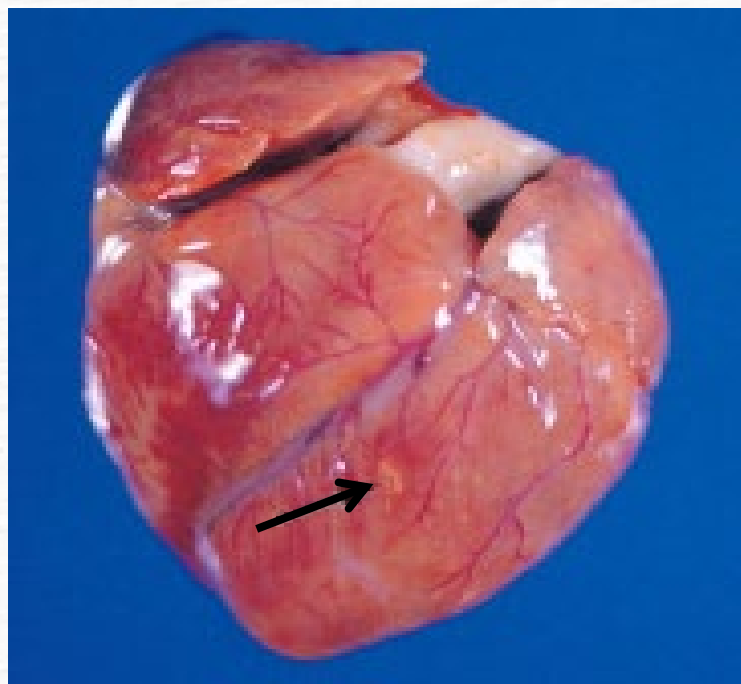


跛行及落蹄

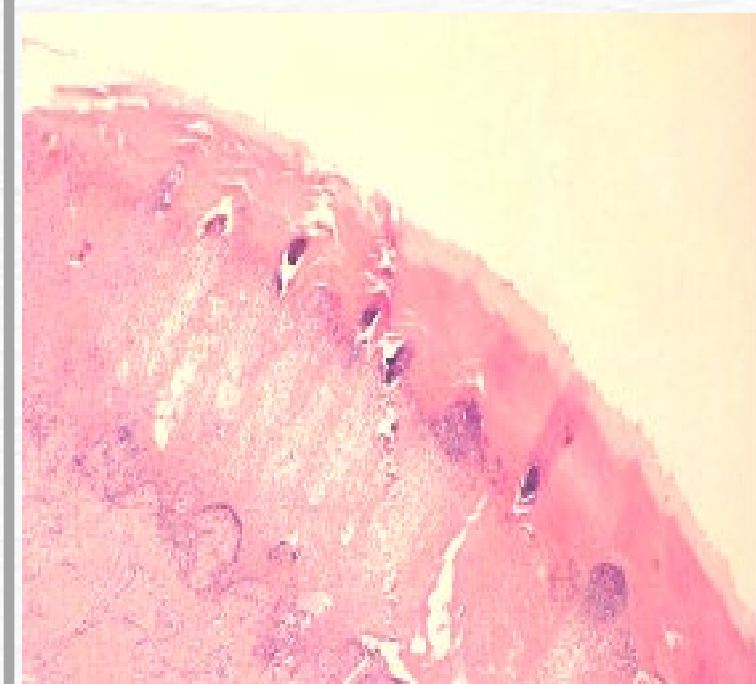
肉眼及組織病變



蹄冠與蹄腳相接處形成明顯出血病變(黑色箭頭)



仔豬心臟可見白色虎斑狀條紋(虎斑心、黑色箭頭)



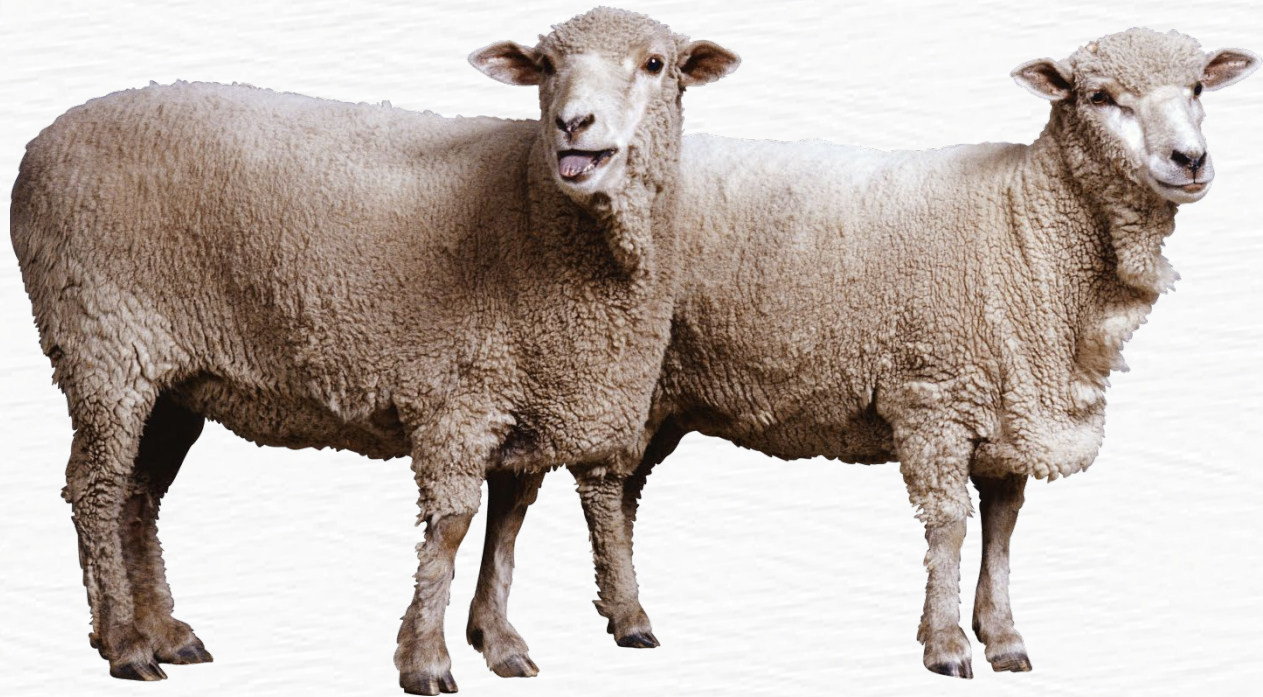
鼻鏡水泡邊緣可見上皮組織之棘細胞死亡後，形成一片伊紅性無結構壞死組織。



口蹄疫

Foot mouth disease, FMD

- ① 非疫區分布
- ② 診斷方法
- ③ 預防和控制

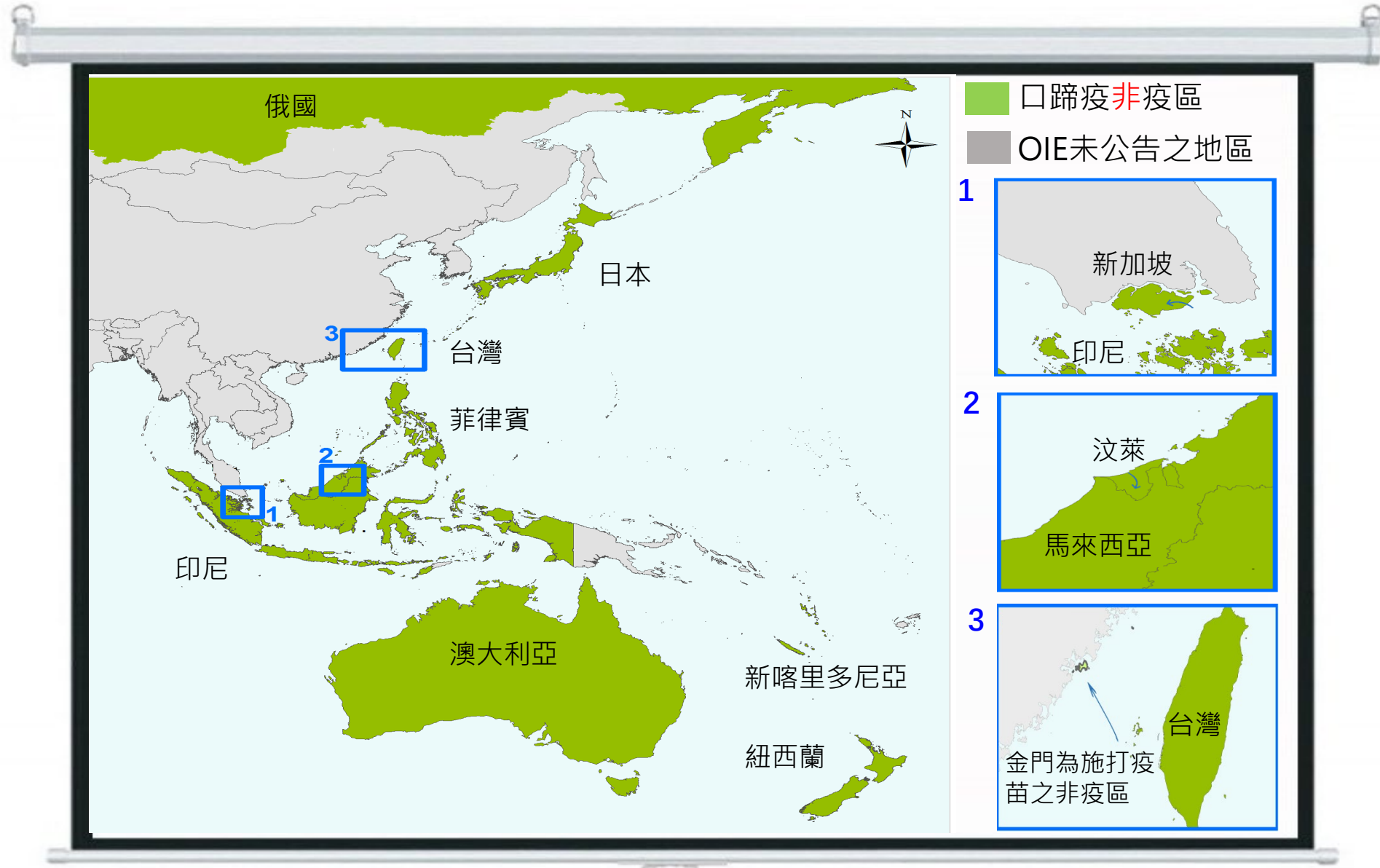




2020年口蹄疫之非疫區分布 (亞太地區)

☀️ OIE於2020年6月16日宣布我國為非疫區

資料來源：
<https://www.oie.int/en/animal-health-in-the-world/official-disease-status/fmd/en-fmd-carte//>





口蹄疫之診斷方法

病理學診斷

四肢蹄冠及鼻鏡鼻吻出現水泡，若破裂出血則呈現潰瘍。咽喉、口腔黏膜及舌頭潰瘍。心肌表面可見灰白色或黃色條紋斑塊（虎斑心），常見於暴斃之哺乳仔豬。



病毒分離及血清抗體檢測

三者搭配可**正確診斷及確認病毒之血清型別**，並有助於挑選適用之疫苗株。並區別是否為其他病原感染，包括**豬水疱病、水疱性口炎、水疱疹及矽尼卡病毒**等。

臨床外觀

發高燒、精神沉鬱、四肢蹄冠與鼻鏡鼻吻出現水泡、跛行及落蹄、口中流涎含白沫及流死產。



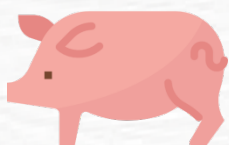
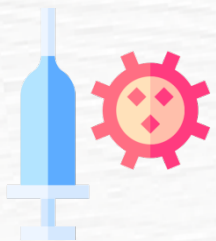
病毒核酸檢測

如何做好預防和控制



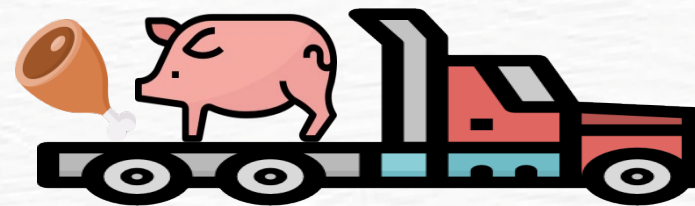
疑似病例，應立即通報轄內動物防疫機關。

疫區動物若施打疫苗，應選擇正確之血清型別疫苗。



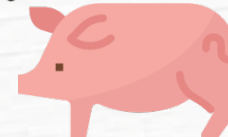
牧場需落實門禁管制、人車進出及畜牧場消毒等自衛防疫工作。

STOP!



疫區動物以及動物產品應禁止輸入。

NO!



避免前往疫區國家之畜牧場進行參訪或接觸動物。



由疫區返國後須更換衣物、淋浴及徹底消毒，並於一週後方可進入動物飼養場。